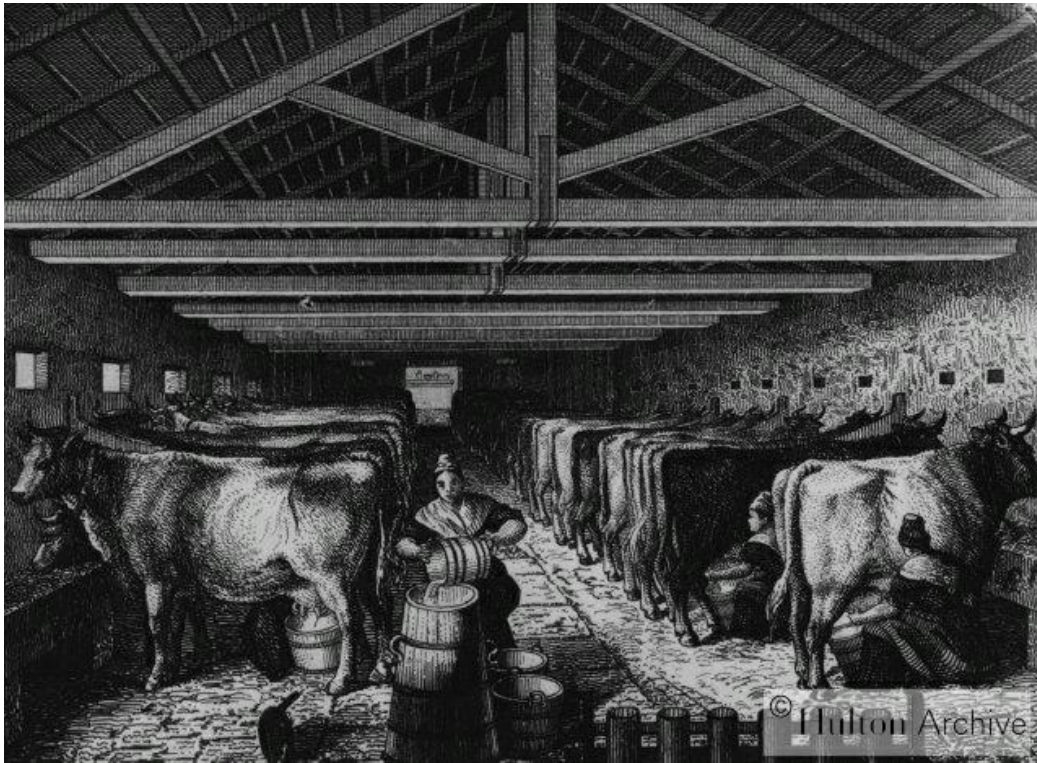


Engelske kvægracer i Danmark før 1900

Det første kendte forsøg på at indføre engelsk kvæg til Danmark skal være foretaget i 1701, dog uden den helt store succes. [C. Christensen : Hørsholms Historie fra 1305-1875 (1879.)]



Engelsk mejerigård i 1790

Uddrag af professor Gregers Begtrups bog om en rejse til England i 1797

Hornkvæget

Arter af hornkvæg i England

Det er vanskeligt at afgøre med vished, hvilken art der er, blandt de forskellige engelske arter af hornfæ, den originelle eller ejendommelige landets egne race. I de sydlige grevskaber, Kent og Sussex, findes franske, i de østlige hollandske, i de nordlige skotske arter. Arterne er så meget blandede med hinanden, at de have ved sammenparringen tildels tabt deres egne karakteristiske kendemærker. Den Lancaster Art, hvilken findes i de midterske grevskaber, anses dog af de fleste for landets primitive og særegne race. Den er kendelig nok ved sine lange horn.

Køer fra øerne Alderney og Guernsey i Kanalen mellem England og Frankrig søges med begærlighed i grevskabet Kent og Sussex. De have en hæsleg figur, men er meget roste for at give megen mælk, af en fed natur, og som bærer mere og bedre fløde, hvoraf der kærnes finere smør, end af ligeså megen fløde samlet af andre køer.

.....

Kvæget i den nordlige del af Devonshire roses meget, og anses som gode malkekøer.

.....

Det største engelske kvæg er fra grevskaberne Lincoln, Hereford, Lancaster, Devon og Yorkshire. De fra Devon og York anses i almindelighed for at være de største af dem alle, og søges meget til pløjestude.

Med det slags øksne pløjer hertugen af Bedfordog flere blandt Englandt bekendte landmænd. Studene er i disse omtalte grevskaber meget store....

Det store kvæg er ikke det fordelagtigste, det forlanger flere år til at udvokse, førend det kan fedes, og æder det dobbelte mod tvende mådelig store. Som malkekøer betragtet, er den art ikke fortrinlig. Den bedste brug af det meget store kvæg er at bruge det i to til tre år som pløjestude og derpå at fede det.

Den Suffolker Art, eller som den kaldes i England, the polled Cattle, fordi den har ingen horn. Det er et artigt syn i en stor provins ikke at finde en eneste hornet ko eller stud. Tegner en kalv til at få horn, lægges den ikke til, men sælges til slagteren. Den suffolker farmer vil ikke have hornet kvæg, at det ikke skal beskadige sig selv indbyrdes, eller gøre skade på hegnet. Arten er megen god, af middelmådig størrelse, i almindelig rød og hvid; er vel skikket til at fedes, men dog fortrinligere som malkekvæg.

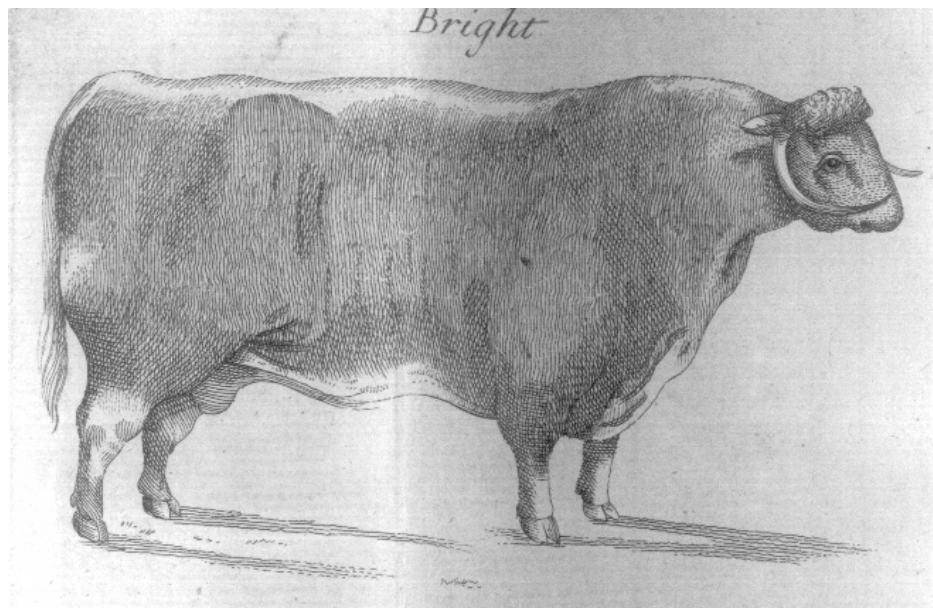


Suffolk tyr år 1800

Den Suffolker Art fortjente at transplanteres på dansk grund; jeg er overbevist om, at den danske landmand ville finde sig fornøjet med den. Den afdøde kejserinde af Rusland lod komme fra Suffolk både køer og tyre. Hun lod købe af hr. Green hos hvem jeg opholdt mig en tidlang, en tyr og fem køer. En ikke mådelig anbefaling for det Suffolker kvæg er, at det bedste smør i England kommer fra Suffolk, ligesom den bedste ost fra Gloucester og Chester. Den samme art skal også være den herskende i den sydvestlige del af Skotland

Kvæget i Wales er en mindre art, og har meget tilfælles med den skotske, som af mange holdes for den samme.

Den forbedrede Bakewellske art fra Leicester. Hr. Bakewell, en meget bekendt landmand i grevskabet Leicester, som er død for nogle få år siden, fandt, at enhver racefrembragte andre, der besad samme egenskaber, som de selv, og han udsøgte derfor til opdræt blot sådanne, der havde de egenskaber, som bedst betalte ejeren en vis mængde af foder. Han vidste, at visse stoffer, af kødet ansås for bedre, end andre, og blev følgelig bedre betalt; han iagttog, at nogle kreaturer af en art havde den egenskab at sætte mere kød på de bedste stykker eller dele af kroppen, end andre, og han udvalgte derfor sådanne enkelte. Ligeledes lagde han mærke til, at nogle havde en større lethed til at fedes, end andre, som nød samme foder og behandling. Ved at udsøge kreaturer, som i største grad besad disse egenskaber, og ved at opelske fra denne stamme, forskaffede han sig et opdræt, som overgik alle hidtil kendte.



Den engelske langhorns tyr Bright, tegnet 1795. Illustration fra Begtrups bog.

Til forædling valgte han tyre fra Lancaster og køer fra bredden af floden Kent. Disse er i skabning de smukkeste, have meget lange horn, en lang krop, fine knokler, en blød hud, og det meste kød af den bedste beskaffenhed. Han fulgte den grundsætning, som efter ham er optaget af andre, at forplante arten i lige linie, og forblive i den samme familie, hvad englænderen kalder med det tekniske udtryk: in and in.

.....

Som malkerace betragtet, udmærker den forbedrede Leicester art sig ikke. .. Derimod har den art megen naturlig disposition til at blive fed.

Vildt hornkvæg i England [Chillingham] Som en sjældenhed bør bemærkes, de hos enkelte godsejere i den nordlige del af England haves ganske vildt kvæg; f.eks. i Chillingham Park i Northumberland, tilhørende the Earl of Tankerville. Deres farve er hvidagtig, med hvide, sorte, brune eller røde øren, og langhårede. Hornene stå lige op, og er mælkehvide. De er meget sky, blive de forfulgte, sætte de sig til forsvar, og samle sig i en kreds omkring den forfølgende, for at indslutte ham.

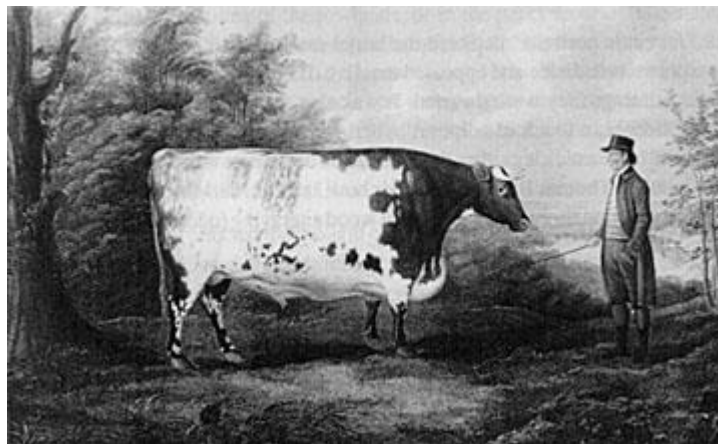


Landseers berømte maleri af Chillingham-kvæget

De skjuler deres spæde kalve på det omhyggeligste under løvet af træerne og mellem buskene, hvorhen moderen lister sig med forsigtighed, for at lade dem patte. At bortstjæle kalven, er yderst farligt; thi giver den den mindste lyd fra sig, kommer de alle tilløbende, og forfølger jægeren med største grumhed. At skyde på dem, er ikke mindre farligt, jægeren må enten liste sig på en enkelt fra flokken adskilt, eller også være på en god jagthest for at undløbe. Dersom nogen bliver af alder eller af anden årsag syg, kaster de øvrige sig på den, og stanger den til døde.

Studedefning

I de vestlige og midterste grevskaber haves den samme landboøkonomi som hos os i Ejderstedt og omkring Husum. De opkøber der stude fra Irland og den nordlige del af England, lader dem gå sommeren over på deres gode græsgange, og sælger dem mod efteråret fra græsset.



Sådan forestillede de engelske godsejere sig i deres vildeste drømme at et slagtedyrs skulle se ud

.....

På den Londoner torv, Smithfield, hvortil fede stude sendes fra hele kongeriget er de Somerset røde stude mest søgte, næst efter de skotske, som er fedede i Norfolk og Suffolk, formedelst kødets godhed og fedhed. Den samme art opkøbes også af landmænd i grevskaberne Leicester, Oxford, Warwick, fedes hos dem selv, og sælges.

I Suffolk og Norfolk opkøbes stude fra Skotland, de såkaldte Galloway Scot Cattle, det er ingen stor art, men berømt for sit behagelige kød.

Gregers Begtrup: Bemærkninger om det engelske Landbrug samlede paa en Reise i England i Aaret 1797, Kbh. 1800.

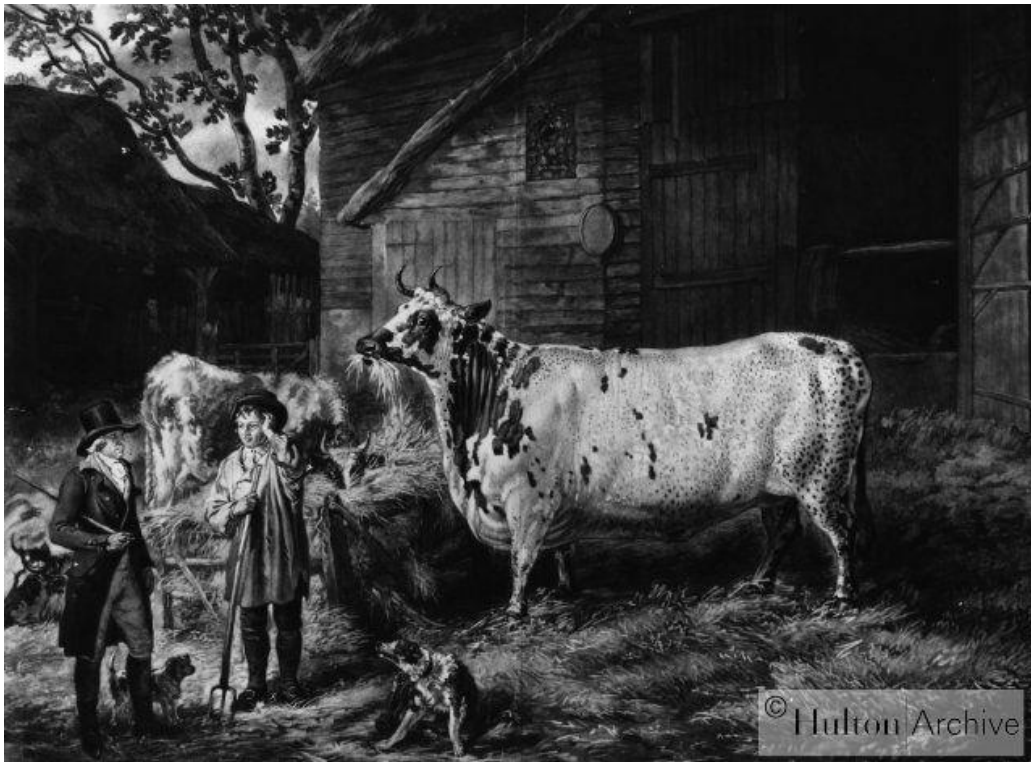
Gregers Begtrup foretog som sagt sin rejse i 1797 og året efter holdt han en række forelæsninger om sine indtryk af engelsk landbrug, i bogform kom de dog først i 1800. Spørgsmålet er så om nogle danske landmænd efterkom Begtrups opfordring til import af Suffolk Dun, som var racens officielle navn. På Sydfyn indførte i hvert fald ifølge selvsamme Gregers Begtrup (Agerdyrkningens tilstand i Danmark, 1806) godsejeren Johan Ludvig Reventlow (1751-1801) sammen med en mængde nye "agerdyrkningsredskaber" tillige fremmede kvægracer holstenske som engelske til Brahetrolleborg. Om det engelske kvæg fortæller Dalgas i 1837: "I salig grev Ludvig Reventlows tid blev på Brahetrolleborg anskaffet tyre og køer fra England. Det var en kullet eller løshornet race med korte ben, lige ryg, fint hoved og stærkhvælvede ribber, men som først i 7de eller 8de år gav betydelig mælk. Salig grev Holck Winterfeldt på Fjællebro har haft individer af denne race, malket 3 gange, har givet 10 a 12 kander mælk i den bedste græsningstid. Denne race findes nu kun som blanding i egnen af Brahetrolleborg, men hvad man ser deraf, udmærker sig i almindelighed ved en bedre bygning end det røde kvæg. Løden er hvid med røde eller sorte pletter".

Ifølge præsten L.M. Wedel (1803) holdt den sydfynske præst i Vester Åby en besætning af "store holstenske køer" og en engelsk tyr, -"et svært fælt bæst". På et andet sydfynsk gods Rødkilde, hvor ejeren Jens Lange tidligt lagde om til mejeridrift holdt man en fremmed, "kullet, brunstribet race" - På Urup gods i Skanderborg amt og på Palsgård i Vejle amt holdt man ligeledes meget tidligt "en kullet kvægrace af engelsk blod".

Men på andre sydfynske godser som f.eks. Valdemars Slot foretrak man dog holstensk marskkvæg. I Åsum herred (Odense amt) forsøgte kaptajn Heide til Lavindsgården sig dog også meget tidligt med engelske tyre.

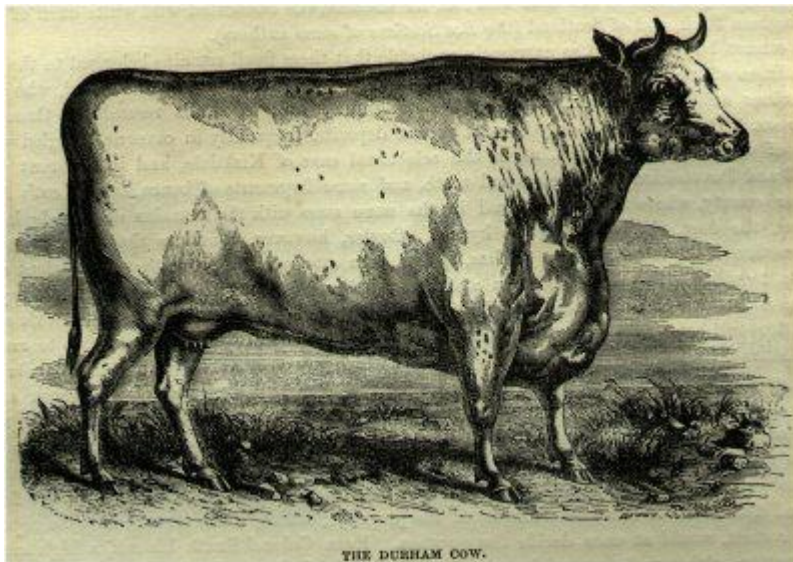
Korthornsracen

Kammerjunker O.J. Rawert oplyste i 1823 i et brev, at der på Frederiksborg Ladegård (Faurholm) stod en tyr af den "engelske korthornede race".



Engelsk korthorn af Holderness-linjen (1797)

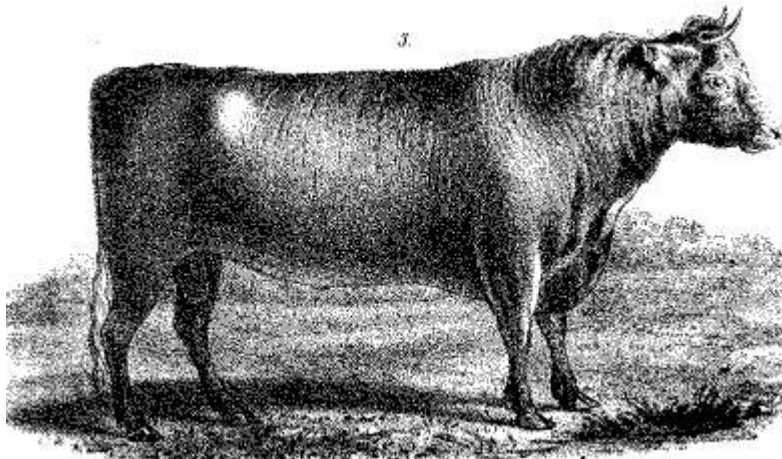
V.Prosch skriver (1870) "at den vigtigste af de engelske racer er korthornsracen, der efter det grevskab, i hvilket det forædlede Yorkshirekvæg først blev kendt, kaldes Durham-, eller efter floden Tee der adskiller Durham fra Yorkshire, Teeswater-, eller endelig efter et andet udgangspunkt Holderness-racen. Denne race spiller i visse retninger samme rolle blandt kvæget, som fuldblodet blandt hestene."



En engelsk Durham ko

I 1843 kom den første korthornstyr til Ejderstedt i Holsten og i 1847 blev en korthornstyr og en korthornsko (indført ved stutmester With. (formentlig forfatteren til flere kvægbøger G.C. With)) opstaldet hos Knud L. Knudsen, Visby Hedegaard ved Tønder. Om korthornet i Danmark er der jo iøvrigt en righoldig litteratur

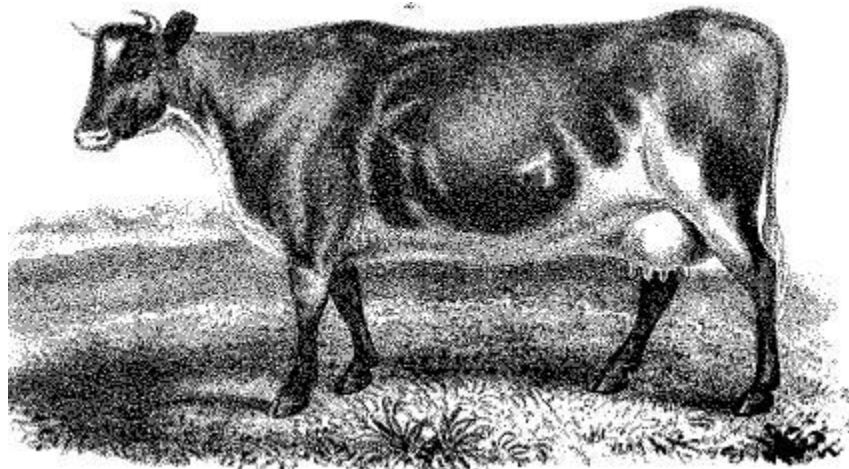
Devon-racen



Devon tyr afbilledet ca 1850

En anden af Englands betydende kvægracer -Devonkvæget blev forsøgt indført på Næsgård på Falster allerede i 1826. Importen til Danmark omtales i James Sinclairs bog: HISTORY OF THE DEVON BREED OF CATTLE, 1893.

Ayrshire kvæget



Ayrshire ko fra midten af 1800-tallet

I løbet af 1830'erne kom de første af den skotske Ayrshire- race til Sverige, i 1845 kom racen til Finland- i begge lande med stor succes. Ayrshirekvæget fik ikke den samme betydning i Danmark som i vore nordiske nabolande, men især på Samsø kom racen dog i en periode til at spille en rolle (Ayrshirekvæget på Samsø. Et bidrag til dets historie, af E. Friderichsen og C. Sørensen. [Landmandsblade nr. 17. Den 26. april 1902, side 208].

I 1840 indførtes Ayrshirekvæget til Danmark af kammerherre Thygesen til Matstrup i Skanderborg amt, hvorfra det spredte sig ud i landet. En tyr herfra kom således til Samsø i 1844. På Fyn havde Ravnholt gods en tid rimeligt held med deres Ayrshirebesætning

Alderneykvæget

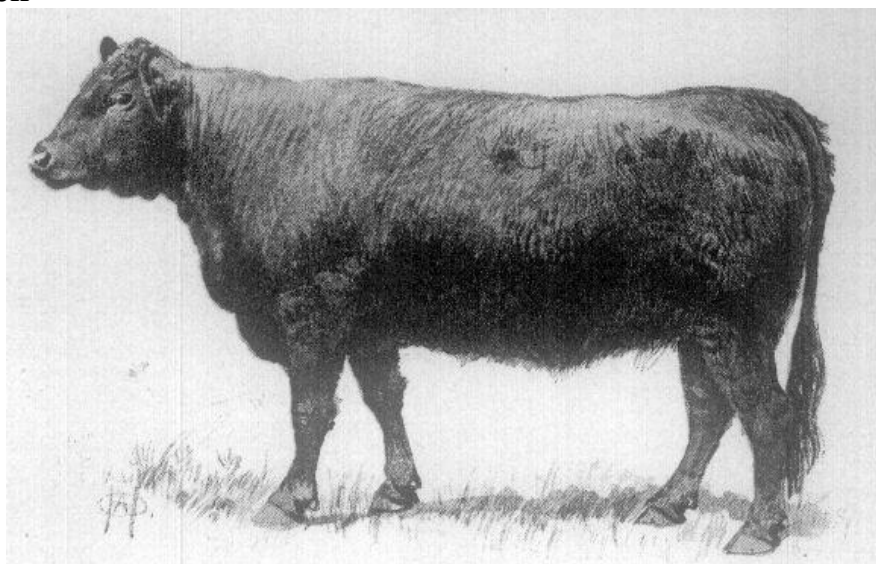


Alderney ko og kalv født på Jersey-øen, men iklædt Guernseykvægets farver. Illustration fra 1842

Esben Hedegaard har i "De danske husdyrracers kilder", 1999 påvist at Alderneykvæget (synonym for kvæget på de 3 øer i Den Engelske Kanal, Jersey, Guernsey og Alderney) allerede kom til Danmark, - til Gunderslevholm i løbet af 1840'erne. Molkte Hvitfeldt til Glorup forsøgte sig også med Alderneyracen, de var bl.a udstillet på dyrskue i Ringe i 1858 og ved Landmandsforsamlingen i Odense 1863.

Alderneykrydsninger fra Jessen på Oldemorstof i Bov sogn i det sønderjyske vistes ligeledes frem ved den næste landmandsforsamling i Århus i 1866, hvor man ud fra beskrivelsen af farven -rødt og hvidt -kan formode at der har været tale om Guernseykvæg.

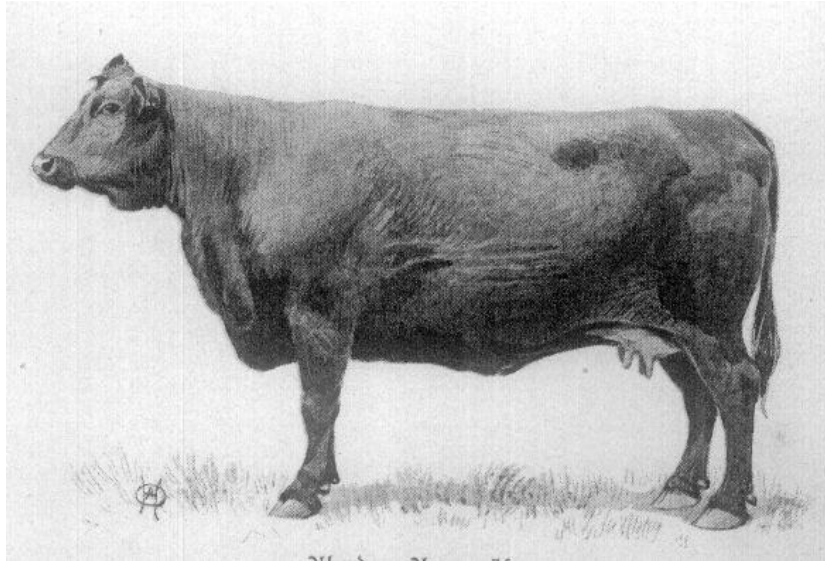
Galloway-racen



Galloway ko

I 1851 indførte amtmand, greve Schulin, Ringkøbing en Galloway tyr til det vestjyske. "I Jylland er krydsninger af dette kvæg med jyske fedeslags blevne forsøgte, og flere sådanne blandinger var udstillede ved landmandsforsamlingen i Ålborg 1856". [R.Fenger, om kvægavlen på den jyske halvøes vestkyst, Tidsskrift for Landøkonomi 1864, s. 45-46]

Angus- kvæget

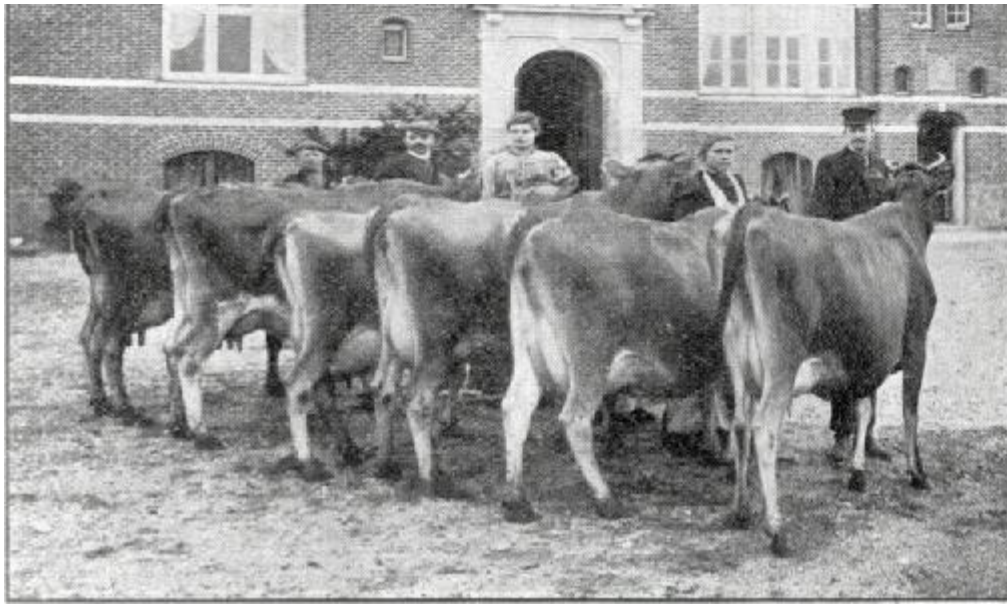


Aberdeen-Angus ko

Af den engelsksprogede kvæglitteratur fremgår det, at "Skotlands navnkundigste kjødrace" Angus fandt vej til Danmark i 1856 og de følgende år. Importen omfattende både tyre og kvier. På Frisenfeldt på Falster benyttedes bl.a. gennem flere år Augustyre til krydsninger.

Jerseykvæget

Det var den svenske professor Hjalmar Nathorst, der først af alle kom på den tanke at indføre Jerseykvæg til de skandinaviske græsgange, og i 1890 indførtes de første til Sverige af den norskfødte forretningsmand N.G. Sørensen i Stockholm.



Jerseykvæg på Gårdbogård. De viste dyr er importeret til Danmark i 1896 og 1898

Fra Sørensens gods Torreby hentedes de første Jerseyer til Danmark i maj/juni 1896, senere på året rejste den danske Jersey-pioner, Jørgen Larsen, ejer af Danmarks nordligste herregård, Gårdbogård, direkte til øen Jersey i Den Engelske Kanal for at hente den første skibsladning af Jerseykvæg til Danmark. Denne import fortsatte til 1909, da man konstaterede at mange af de importerede dyr led af paratuberkulose, hvorfor importen ophørte. Ialt importeredes fra 1896-1909 ca 5300 dyr.

Se iøvrigt Hans Nørgaard m.fl.: Jerseykoen - Mejeribrugets Dronning., 1996.